



Teatro Consorziale di Budrio
Scheda tecnica palcoscenico



Teatro Consorziale di Budrio
via Garibaldi, 35
40054 - Budrio (Bo)
teatro@comune.budrio.bo.it
Tel. 051 6928229

1 – Dati generali

1.1 Dimensioni palco:

- Larghezza boccascena: 8 m
- Altezza boccascena: 8 m
- Profondità (dalla linea del sipario al fondale): 7,80m
- Altezza graticcio: 15 m
- Pendenza del palcoscenico: 4,5%
- Altezza palco dalla platea: 1,15 m

1.2 Il teatro dispone di n°4 mantegni mobili

1.3 Collegamento platea/palcoscenico con scala di legno centrale e collegamento laterale non in vista

1.4 Il sipario è dotato di movimento elettrico con apertura e chiusura disponibile da entrambi i lati del sipario

1.5 Tra regia e ingresso palco è presente un collegamento di interfono

2 – Dotazioni

2.1 Settore macchinisti

Per la quadratura sono disponibili:

- n°2 soffitti (12m x 2,70m)
- n°8 quinta (7m x 3m)
- n° 1 fondale (10m x 8m)
- Tappeto danza nero (l'utilizzo deve essere autorizzato dalla direzione e la richiesta deve pervenire in fase di presentazione della domanda di concessione dello spazio)

Il teatro dispone di:

- graticcia in legno con rocchetti
- n° 100 rocchetti in legno
- n° 4 stangoni di alluminio di lunghezza 8m
- cantinelle e mazze di corde (quanto basta)

2.1 Settore elettricisti

- allaccio morsettiera 3F + N + T - 120kw
- 2 dimmer Color Source THRU POWER (totale 48 canali)
- n° 8 diretta 16 A monofase (distribuite sul palcoscenico)
- n° 2 dirette 63 A pentapolari (lato sipario del palcoscenico)
- n° 4 americane motorizzate i cui paranchi sono ancorati tramite carrelli a due putrelle sopra la graticcia.

- Le americane sono cablate al primo ballatoio tramite 4 plb da 6 canali. I restanti 24 canali sono distribuiti con 2 plb da 4 canali per luci di sala e 4 plb da 4 canali nel perimetro dello spazio scenico
- n° 1 mixer luci ETC ion xe 20 con 2 monitor (di cui 1 touch)
- n° 8 fari led ColorSource Fresnel V Multiverse Standard
- n° 6 ColorSource Spot V standard
- n° 6 ColorSource CYC 5ch
- n° 6 Lonestar Standard Pan 540

- n° 52 PC 1000 W con telagel e bandiera (16 lutin, 8 dts nuovi, 12 dts vecchi, 5 old style, 8 spotlight, 4 coemar passo) non tutti dotati di bandiere)
- n° 14 DOMINO 1000 W con telagel
- n° 3 PAR 64 nero1000 W cp60 con telagel
- n° 12 Lumipar Led 18Qpro25
- in sala sono presenti 2 coppie di braccetti metallici per lato per installazione fari con n° 4 ritorni elettrici per lato 16A monofase

2.3 Settore audio

- allaccio morsettiera 3F + N + T da 120kw
- N° 2 Finale 4 canali 3000w con DSP a fase lineare tipo Coda Audio Linus 12C montato su rack in palco
- Mixer Yamaha TF1 con scheda dante e stage box Tio1608-D
- n° 4 diffusori acustici tipo Coda Audio HOPS 8
- n° 2 subwoofer compatto 15'' tipo Coda Audio U15
- n° 2 diffusori coassiali tipo Coda Audio HOPS 5
- n° 2 casse monitor EV
- n° 1 mixer Mackie 8+4
- n° 1 radio mic sennheiser ev100 gelato
- n° 1 radio mic sennheiser ev 100 levalier
- n° 1 radio mic sennheiser ev 100 archetto proel
- n° 5 mic shure sm58 (3 beta)
- n° 2 mic shure sm57 (1 beta)
- n° 1 ciabatta fonica 12+4

2.4 Settore video

- Disponibile proiettore con collegamento HDMI da placoscenico a regia, con PVC bianco posto a 8m dalla linea del sipario (utilizzo da concordare con il reparto tecnico)
- Proiettore laser NECPA804UL frontale posizionato in regia

2.5 Sartoria

Il teatro dispone di lavatrice, piano terra (sottoscala camerini)

3 – Zona regia

3.1 La regia è posta in fondo alla platea in posizione leggermente laterale, spazio 4.5x1.20m

3.2 Per eventuale aggiunta di trasporti audio/dmx tra palcoscenico e regia, la compagnia deve prevedere l'utilizzo di cavi per una lunghezza minima di 40,00m e relativi passacavi

3.3 In regia sono presenti:

- n° 1 linea DMX
- n° 4 dirette 16 A
- n°16 ritorni XLR collegati al palco
- n° 2 trasporto CAT5
- n° 3 porte Ethernet

4 – Appendimento e certificazione

4.1 Qualsiasi appendimento al graticcio deve essere concordato col reparto tecnico del teatro

Per l'appendimento di fari è autorizzato esclusivamente l'utilizzo di americane motorizzate, nel rispetto dei limiti di portata delle strutture. Non è autorizzato l'appendimento di fari su stangoni e corde.

4.2 Il puntamento dei fari dovrà essere eseguito dall'operatore luci della compagnia

4.3 Compito della compagnia far pervenire al reparto tecnico del Teatro Consorziale di Budrio tutta la documentazione relativa a:

- ignifugazione della scena
- relazione carichi sospesi
- conformità degli apparati elettrici
- indicazione sull'uso e caratteristiche di eventuali macchine del fumo

Macchine del fumo basso (ad acqua) sono sempre ammesse, per le altre tipologie è necessario concordare l'utilizzo al momento della stipula del contratto di utilizzo o di spettacolo.

5 - Camerini

Sono disponibili n°13 camerini al primo e secondo piano di metrature varie

I camerini NON sono accessibili tramite ascensore.

6 – Scarico materiali

L'accesso alla zona di scarico è posta dietro al teatro in via Aurelio Saffi 38.

Il portone di scarico scenografie e materiale tecnico è a metri 1,60 dal piano stradale.

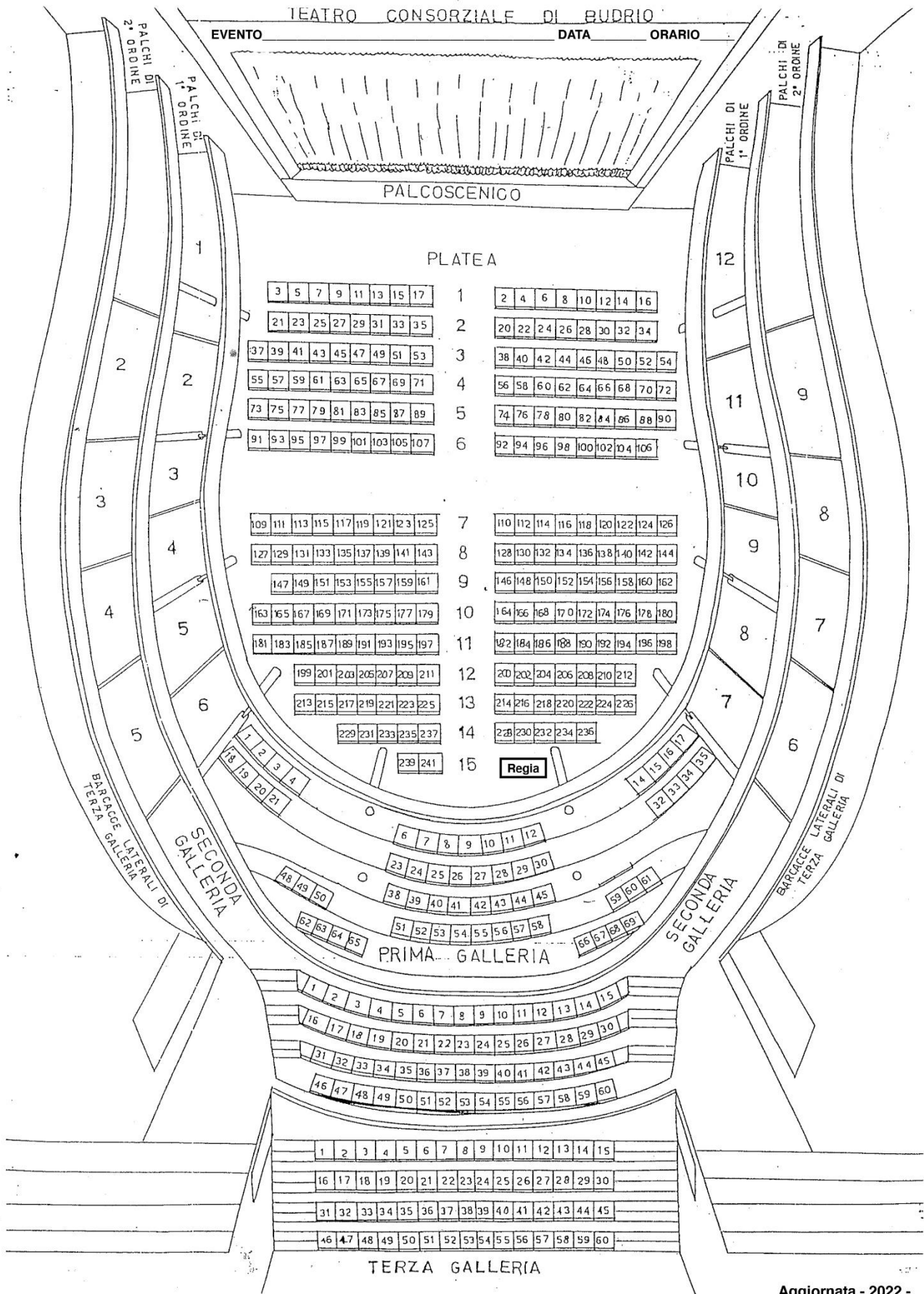
Lo scarico è a piano palcoscenico e l'apertura del portellone è di 3,00 x 3,00 m.

7 - Allegati

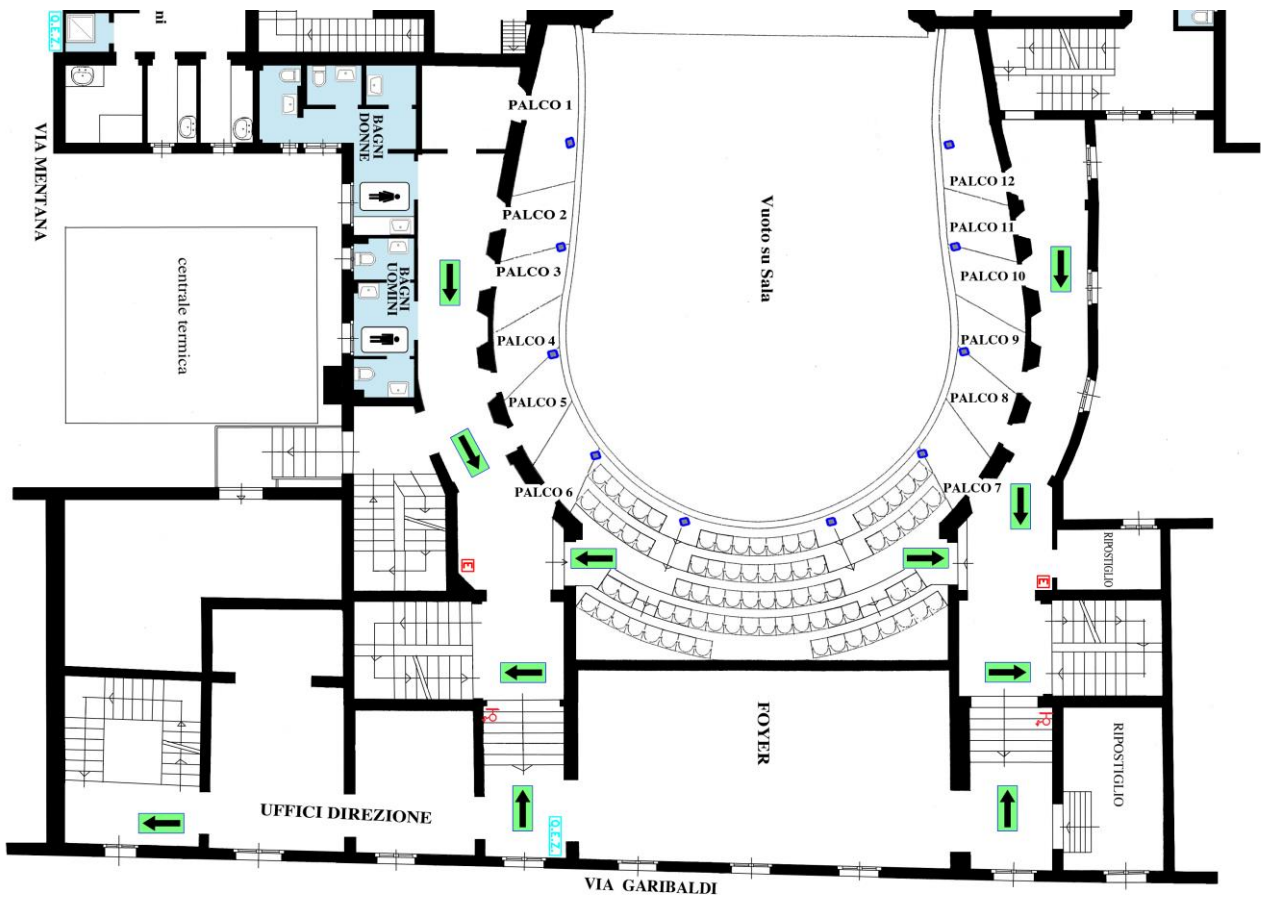
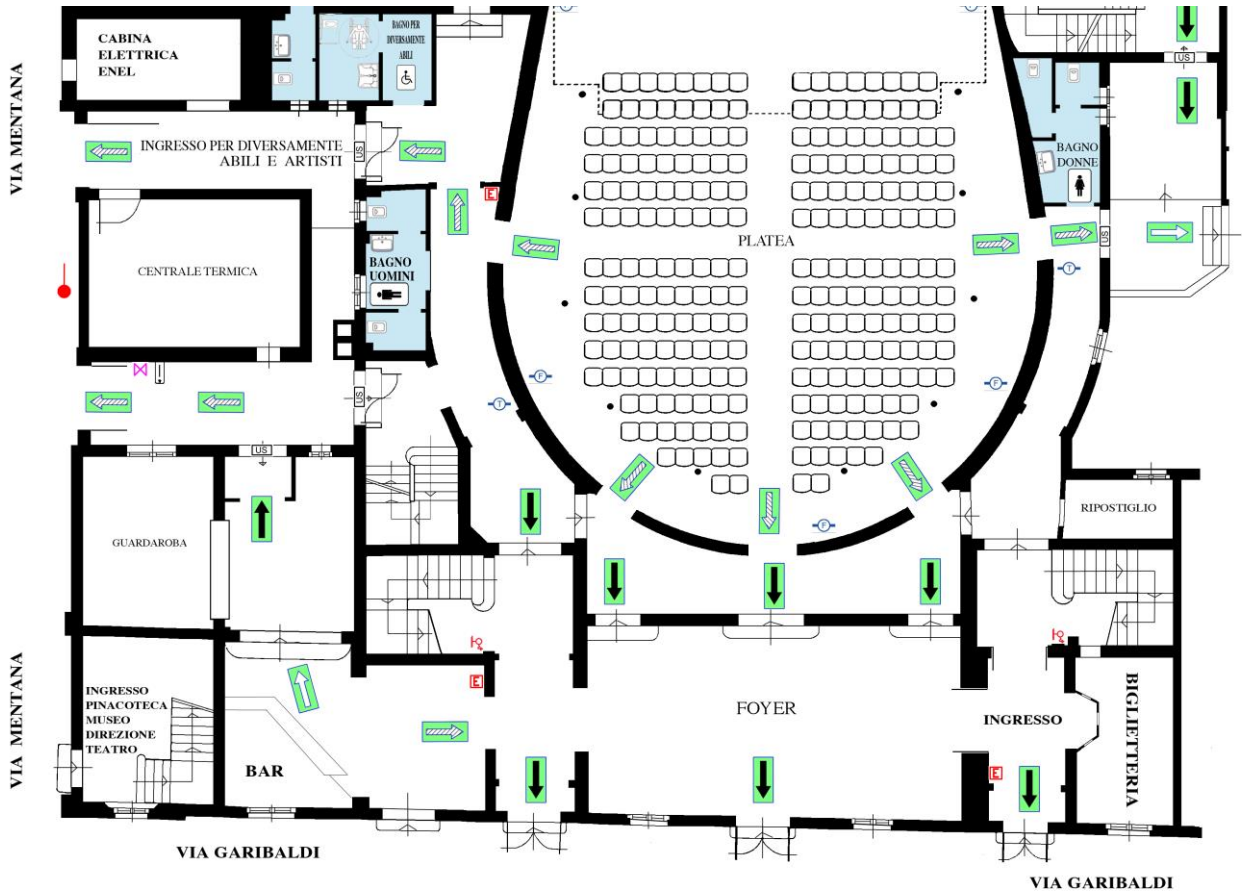
Seguono gli allegati:

- pianta poltrone
- planimetria sala e palcoscenico
- sezione sala e palcoscenico
- planimetria graticcio
- planimetria 1° galleria
- Pianta distribuzione canali dimmer

Pianta poltrone

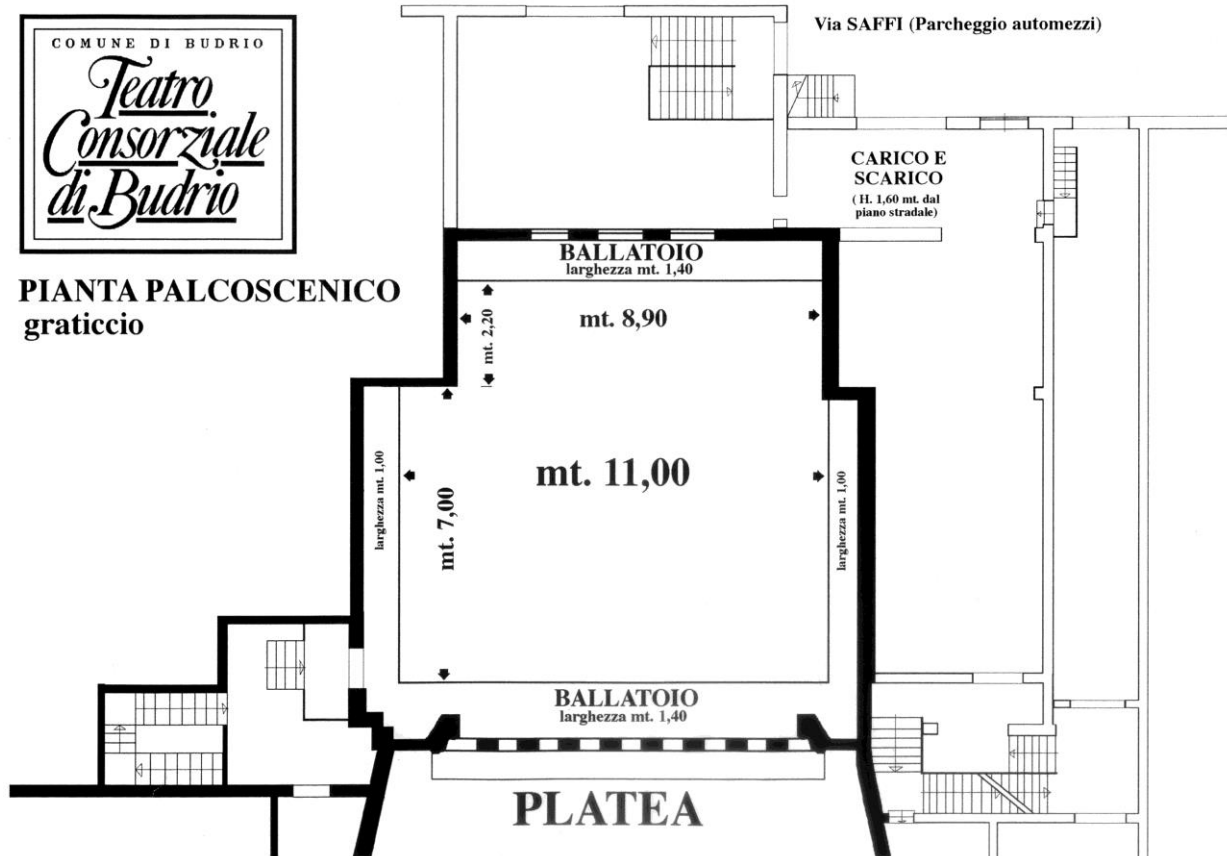
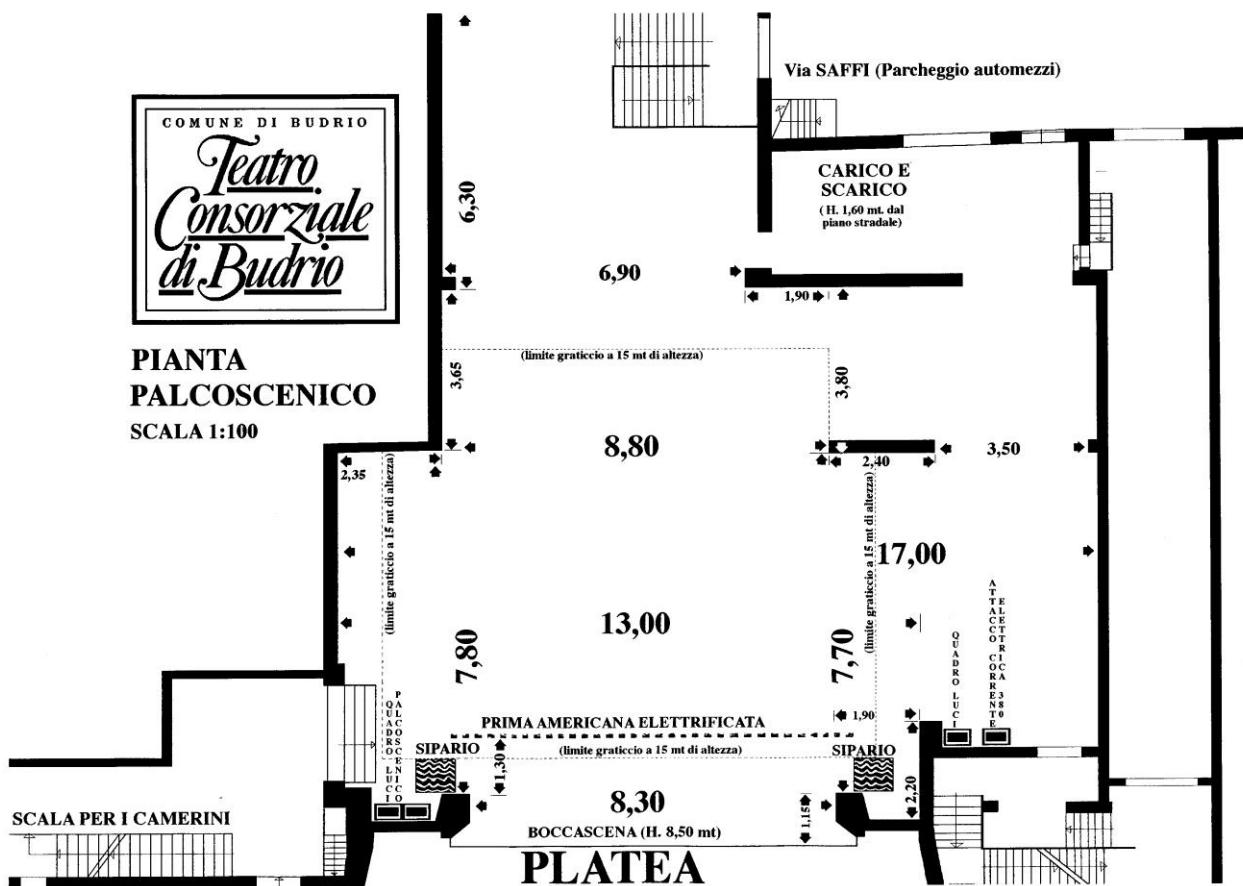


Piano terra



Prima galleria

Pianta palcoscenico



Pianta graticcio

TEATRO COMUNALE DI BUDRIO
Pianta distribuzione
Distribuzione canali dimmer

